

SĂPĂTURILE DE LA MÎNDRIȘCA

(jud. Bacău)

GH. BICHIR

IN PERIOADA 20 mai — 30 iulie 1960 au fost continuate săpăturile de la Mîndrișca, începute în anul 1959¹. În campania din 1960 s-a săpat în întregime Tîrleca Morăriei și s-au trasat mai multe secțiuni pe terasa Morăriei, unde în 1959 nu se săpase decît șanțul V (pl. 1). S-au efectuat de asemenea sondaje la Puțul Poștei, terasa Mîndrișcîi și Grajdurile C.A.P.

Cercetările de la Mîndrișca au avut ca scop verificarea și completarea observațiilor obținute în campania precedentă, precizarea limitelor așezării din epoca bronzului, care s-a întins și pe terasa Morăriei, și să se constate dacă așezarea a fost fortificată. După cum va reieși din prezentul raport, toate aceste probleme au fost rezolvate.

Cele două straturi de cultură aparținînd neoliticului și epocii bronzului, identificate în campania anterioară, au fost documentate pe întreaga suprafață a Tîrlecîi.

Stratul de cultură precucutenian (Mîndrișca I), gros de circa 0,40 m, se prezintă sub forma unui loess degradat de culoare galbenă murdară, în care apar cioburi, chirpici și oase de animale. În campania aceasta s-au dezvelit complet cele două locuințe de suprafață identificate în 1959² și s-au descoperit altele noi. Locuințele, distruse prin incendiu, au avut forma dreptunghiulară și pereții construiți din chirpici.

Gropile situate în apropierea locuințelor aveau forma aproape cilindrică și au fost relativ sărace în material.

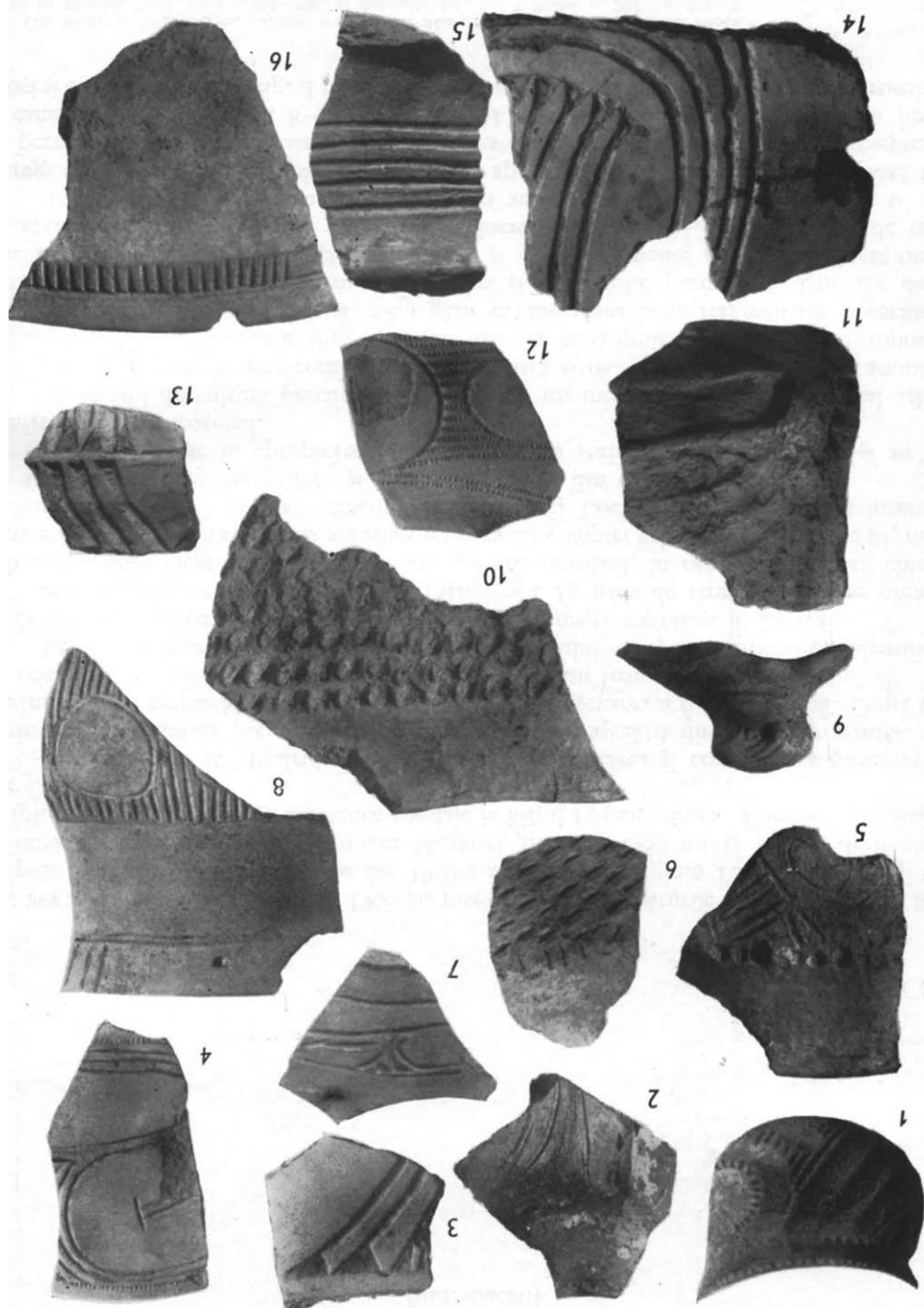
În stratul de cultură precucutenian s-a găsit un interesant și variat material arheologic. Unelele păstrate sînt confecționate din piatră și os. Dintre cele de piatră amintim: topoarele plate trapezoidale (fig. 2/8) sau mai rar rectangulare (fig. 2/9), un topor de tip calapod (fig. 2/7) și o dăltiță. S-au găsit de asemenea lame fragmentare și așchii de silex și gresie silicifiată, două nuclee de silex și mai multe percutoare. Unelele de os sînt reprezentate prin: împungătoare, dăltițe și două fragmente de spatulă. Menționăm, de asemenea, o serie de oase metacarpiene lucrate (fig. 2/4) și cîteva săpăligi de corn.

În legătură cu ceramica, amintim că în această campanie s-au descoperit și vase întregi sau întregibile. Ceramica cuprinde trei specii: *a*) vase mici, lucrate din pastă fină, cu pereții subțiri, ornamentate cu incizii (înguste sau mai largi), impresiuni cu pieptenele și caneluri (fig. 1/1—2, 4, 8—9, 12 și 16); *b*) vase de dimensiuni mai mari, cu pereții groși și ornament excizat (fig. 1/3, 13, 14); *c*) vase de uz comun lucrate din pastă grosolană.

¹ Gh. Bichir și Eug. Dogan, *Săpături arheologice la Mîndrișca*, în *Material*, VIII, 1962, p. 291—300. Și săpăturile din campania aceasta au fost efectuate cu fonduri puse la

dispoziție de Muzeul din Bacău.

² *Ibidem*, p. 292, fig. 2/1—2.



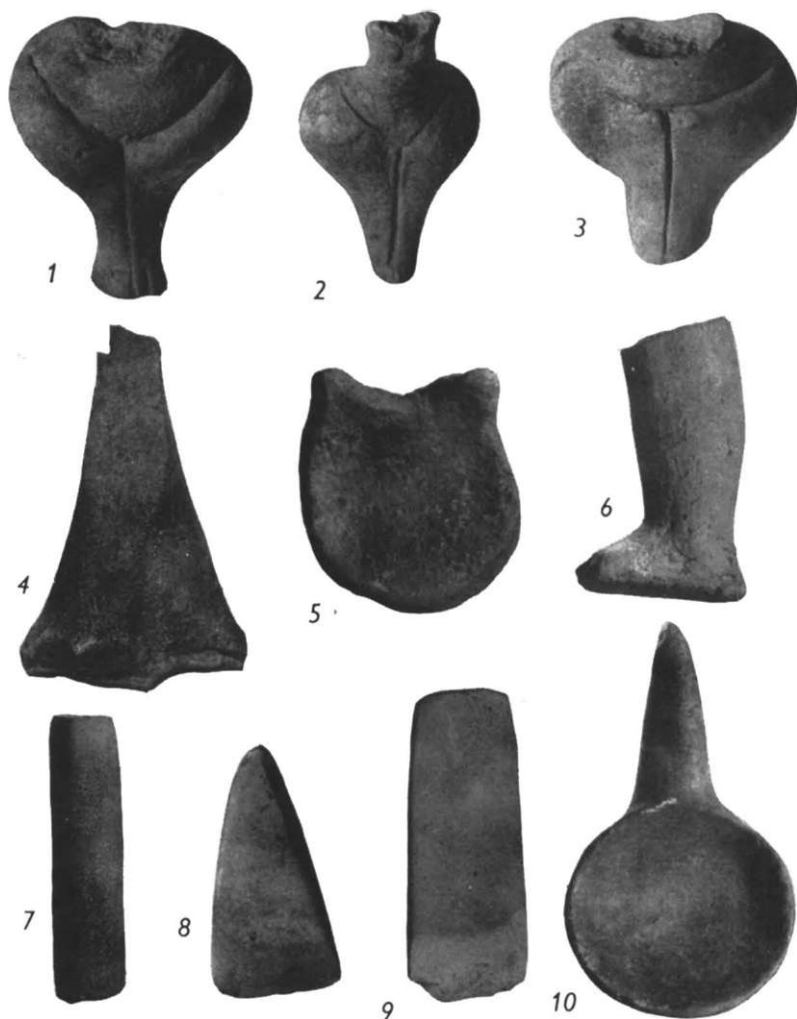


Fig. 2. — *Mîndrișca-Tîlcița Morăriei*, 1—9, strat de cultură precucuteniană (*Mîndrișca I*); 10, strat de cultură Monteoru Ic₄ (*Mîndrișca III a*); 1—3, figurine de lut; 4, os metacarpian lucrat; 5, scăunel de cult; 6, miniatură de lut a unui picior de om; 7—9, toporașe de piatră; 10, lingură de lut.

Din această specie cele mai frecvente sînt vasele lucrate în tehnica barbotinei (fig. 1/11). Ca elemente de ornament întîlnim: decorul executat prin apăsare cu un bețigaș, șiruri de alveole dispuse pe umărul vasului (fig. 1/5) și foarte rar briul în relief alveolat. Întreaga ceramică a fost arsă inițial la cenușiu și la roșu, însă din cauza incendiului care a distrus așezarea, cea mai mare parte din ceramică a fost arsă secundar și a căpătat culoarea cărămizie; unele cioburi s-au transformat chiar în zgură.

Un loc important în descoperirile de la *Mîndrișca* îl ocupă plastica antropomorfă. S-au găsit circa douăzeci de figurine întregi sau fragmentare (fig. 2/1—3 și fig. 3/1—4), multe dintre ele indicînd strînse legături cu sudul. Amintim, de asemenea, un scăunel

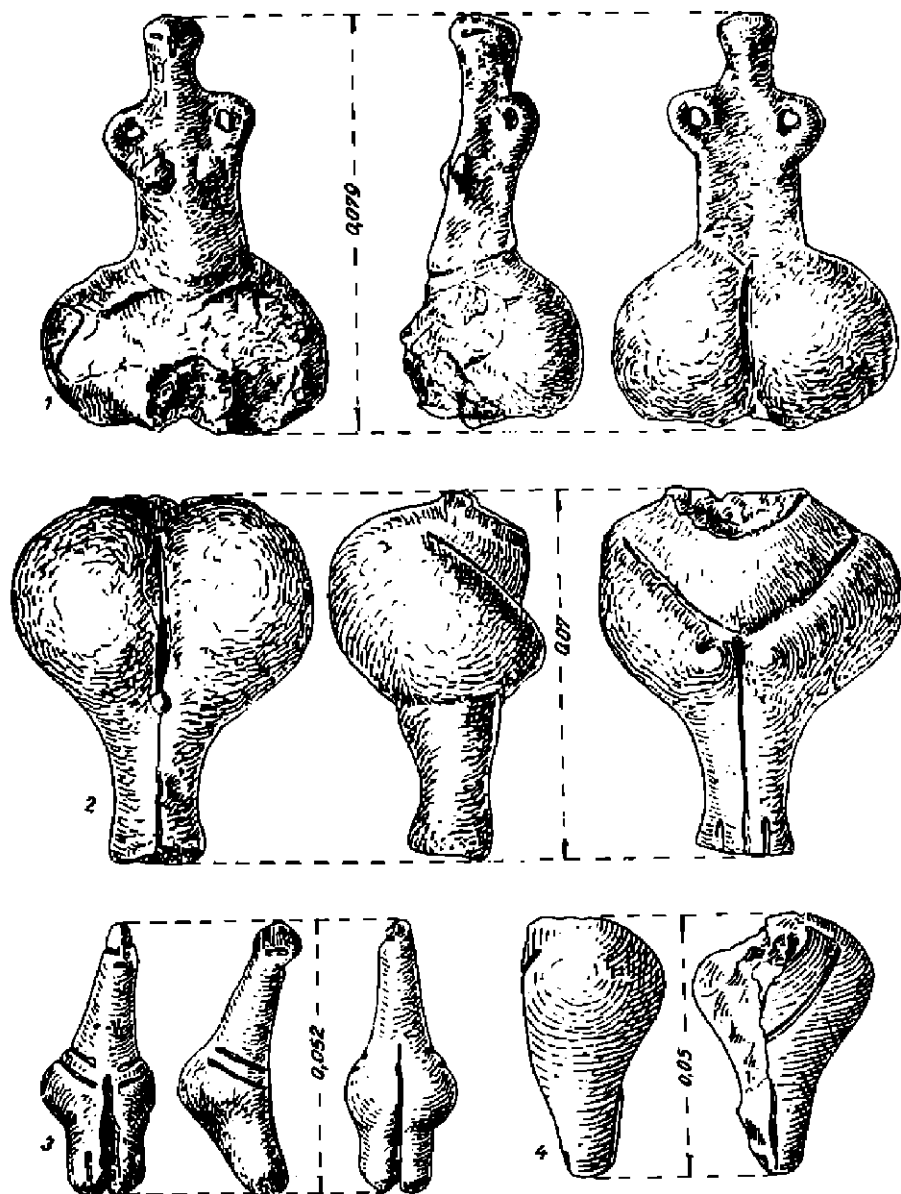


Fig. 3. — *Mindrișca-Tittea Mordiei*. Figurine de lut precucuteniene (*Mindrișca I*).

de cult (fig. 2/5) de tipul celui de la Izvoare³ și câteva figurine zoomorfe, cunoscute în aproape toate așezările precucuteniene.

³ R. Vulpe, *Izvoare, Săpăturile din 1936—1948*, București, 1957, p. 231, fig. 234/4.

Ca și în campania trecută, în așezarea neolitică s-au descoperit relativ multe rîșnițe care, împreună cu pleava din chirpic și săpăligile de corn, dovedesc cultivarea primitivă a plantelor. Numărul mare al oaselor de animale (predomină cele de bovine) scoase din săpătură arată că locuitorii așezării se ocupau și cu creșterea vitelor.

Așa cum am menționat în raportul anterior⁴, așezarea aparține etapei târzii a fazei Precucuteni II și durata ei nu poate depăși perioada de tranziție de la Precucuteni II la Precucuteni III.

Spre deosebire de campania din 1959⁵, în 1960 s-a putut preciza stratigrafic existența unui strat de cultură Mîndrișca II, distrus în mare parte de locuirea Monteoru. Stratul Mîndrișca II corespunde în timp etapei târzii a culturii Glina-Schneckenberg și urmează în mod nemijlocit orizontului Foltești II, indentificat la Foltești-Ruptura⁶.

Al treilea strat de cultură de pe Titelca Morăriei aparține culturii Monteoru, faza Ic₂, și are două niveluri de locuire notate de noi cu IIIa și IIIb. Observațiile stratigrafice permit să se precizeze că înainte de a se așeza pe Titelca Morăriei, purtătorii culturii Monteoru au nivelat terenul distrugînd în mare parte stratul Mîndrișca II și deranjînd în unele locuri chiar resturile de locuire Precucuteni. După cum am arătat în raportul precedent, nivelul IIIa conține mai multă cenușă decît nivelul IIIb, care este ros în parte de ape și deranjat de plug⁷. Nivelul de locuire Mîndrișca IIIa a fost distrus de un puternic incendiu.

În campania din 1960 s-au constatat, în două cazuri, suprapuneri de locuințe de suprafață, aparținînd nivelurilor IIIa și IIIb, și s-au identificat bordeie de formă pătrată cu colțurile rotunjite, dovedindu-se astfel coexistența ambelor tipuri de locuințe în această vreme. În capătul vestic al șanțului XV s-a dat de o vatră, deosebită de toate celelalte vetre de foc de pe așezare, atît ca formă, cît și ca dimensiuni (1,75 × 1,70 m)⁸. Această vatră suprapunea o alta de aceeași formă și mărime. Între ele se afla un strat de pietricele de riu, amestecate cu lut, gros de 6—7 cm⁹.

Sub vetre era o groapă în centrul căreia s-a găsit frontalul cu coarne al unui berbec. După părerea noastră este vorba de o vatră de cult, care aparține nivelului IIIb. Recent, vatra a fost perforată de patru gropi de vie.

Reprezentarea capului de berbec pe unele torți de vase și «căței de vatră»¹⁰, precum și descoperirea amintită, arată că berbecul avea în concepția purtătorilor culturii Monteoru și o semnificație religioasă¹¹.

Pe terasa Morăriei s-au trasat secțiunile XVIII și XXIV pentru a delimita așezarea și constata intensitatea de locuire; iar șanțurile XX—XXIII și XXV—XXVI pentru a urmări traseul celor două șanțuri de apărare (pl. I). S. XIX a fost făcut la circa 80 m sud-est de Titelca (pl. I), unde, cu ocazia unei cercetări de suprafață, am găsit în arătură cîteva cioburi și un fragment de topor-ciocan de piatră și credeam că aici ar putea fi cimitirul așezării. Sondajul efectuat n-a dat la iveală nici un fel de resturi arheologice, așa încît materialele adunate de noi trebuie puse în legătură cu așezarea de pe Titelca.

Datele obținute prin săparea secțiunilor XVIII și XXIV au întărit observațiile făcute în S. V/1959 și au arătat că pe terasa Morăriei nu există straturile de cultură Mîndrișca

⁴ Gh. Bichir și Eug. Dogan, *op. cit.*, p. 293.

⁵ *Ibidem*, p. 297.

⁶ Vezi Gh. Bichir, *Beitrag zur Kenntnis der frühen Bronzezeit im Südöstlichen Transilvanien und in der Moldau*, in *Dacia*, N.S., VI, p. 110—114. Asupra fazei Mîndrișca II și a bronzului timpuriu din România, vom reveni, într-un studiu special, așa încît nu mai insistăm asupra ei în prezentul raport.

⁷ Vezi Gh. Bichir și Eug. Dogan, *op. cit.*, p. 293 și fig. 3.

⁸ Vetrele de foc obișnuite au forma rotund-ovală și dimensiunile de circa 0,60 × 0,70 m.

⁹ Pietricelele au fost luate din albia pîrului Valca Seacă (vezi pl. I).

¹⁰ Vezi I. Nestor, *Raport general asupra săpăturilor de la Săratele Monteoru*, in *Raport MNIA*, p. 28, fig. 5; *idem*, in *Istoria României*, I, 1960, p. 105—124 și fig. 24/3.

¹¹ Cf. Gh. Bichir, *op. cit.*, in *Dacia*, N.S., VI, p. 109.

I și Mîndrișca II, iar așezarea de tip Monteoru s-a extins pe terasă abia în perioada corespunzătoare nivelului IIIb de pe Titelcă. Spre deosebire de S. V/1959, în S. XVIII și



Fig. 4. — Mîndrișca: 1, Terasa Mordriei, profilul șanțului de apărare nr. 1, văzut în S. XXVI (taluzare); 2, Titelca Mordriei, locuința 1/1960 (nivel III b) cu rișnița *in situ*.

S. XXIV s-a prins un nou nivel de locuire, Mîndrișca IIIc, aparținînd fazei Monteoru Ic₂. Nivelul IIIc a fost aproape complet distrus din cauza arării terenului cu tractorul; *in situ* s-au găsit numai două gropi menajere și fundul unui bordei de formă pătrată cu colțurile rotunjite.

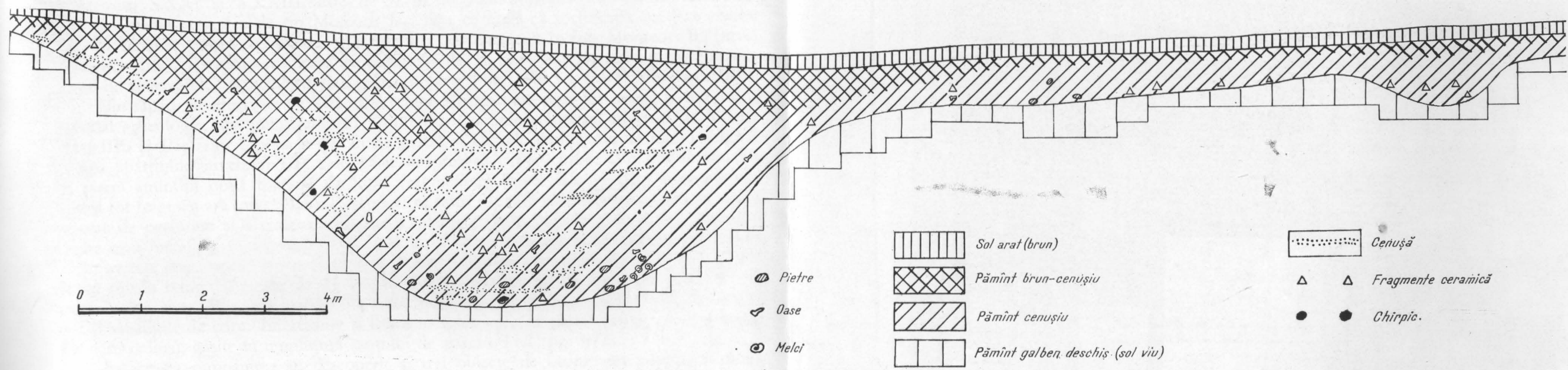


Fig. 5. — Mindrișca-Terasa Morăriei. Profilul șanțului de apărare, văzut în peretele sudic al secțiunii XXI (pe plan S. XXI).

Cele două șanțuri de apărare identificate în 1960 înconjurau așezarea de pe terasa Morăriei spre vest, nord și nord-est și ieșeau în albia înaltă a pîrului Valea Seacă.

Pe latura nord-estică, înainte de a ajunge în albia pîrului, șanțurile de apărare se uneau, undeva în apropiere de taluzarea noastră, notată pe plan cu S. XXVI (pl. I și fig. 4/1), deoarece în malul ripii nu se mai observă absolut nimic, iar spre est nu continuă, după cum a arătat S. XXV și chiar orientarea șanțului de apărare nr. 2 (exterior) prins în S. XXII (pl. I). Un al treilea șanț de apărare n-a existat, așa cum părea să indice albia unui mic torrent.

Șanțul de apărare nr. 1 (interior) era mai larg și mai adânc decît cel exterior; în S. XXI a atins adîncimea de 4,30 m și lărgimea de 10 m (fig. 5). Din umplutura șanțului de apărare nr. 1 s-a scos mult material arheologic, aparținînd în special nivelului IIIc, lunecat din așezare datorită terenului în ușoară pantă. Distanța dintre șanțurile de apărare, în sectorul S.XXI și S.XXIII, este de 32 m. Pe fundul șanțului de apărare nr.1 s-au găsit fragmente ceramice de tip Monteoru Ic₃, fapt ce arată că fortificația aparține acestei faze. În schimb, șanțul de apărare nr.2 pare a fi fost construit în faza Monteoru Ic₂ (nivel Mîndrișca IIIc), așa cum ar indica cioburile găsite la baza lui. Nu este exclus însă ca șanțul de apărare nr.2 să fi existat și la sfîrșitul fazei Monteoru Ic₃ (nivel Mîndrișca IIIb).

Din săpăturile efectuate pe Tîrleța și terasa Morăriei s-a scos un bogat și interesant material arheologic, aparținînd culturii Monteoru. Comune celor trei niveluri de locuire (IIIa, IIIb și IIIc) sînt topoarele-ciocan de piatră și cuțitele curbe; numai într-o singură groapă aparținînd nivelului IIIa s-au găsit unsprezece cuțite curbe. Din rîndul armelor de piatră amintim două topoare de luptă fragmentare (nivel IIIa și IIIc) și o măciucă sferică tot fragmentară (nivel IIIb). Descoperirea unor topoare-ciocan cu gaura pentru coadă în curs de perforare și a citorva «miezuri» rezultate de la perforate dovedesc că aceste unelte erau lucrate și în așezare. După cum arată cîteva exemplare în curs de prelucrare, tot în așezare erau confecționate și cuțitele curbe. Numărul împungătoarelor și pumnalelor de os (unele ating lungimea de 27 cm) este relativ mare în toate cele trei niveluri de locuire Monteoru. Ele sînt lucrate din oase metacarpene și metatarsiene. Relativ multe sînt și săpăligile de corn. Interesante și unice în felul lor sînt patru patine de os (lucrate din oase radius), găsite în umplutura șanțului de apărare nr.1 (fig. 6/1).

În această campanie s-au descoperit și trei obiecte de bronz: un pumnal și două ace de cusut. Pumnalul (fig. 6/2) găsit în locuința nr.1, nivelul IIIb, este prima armă de bronz descoperită în cadrul etapelor mai vechi ale culturii Monteoru din Moldova.

În locuințe și gropi aparținînd celor trei niveluri de locuire Monteoru s-au găsit, în afară de fragmente ceramice (fig. 8 și 9), numeroase vase întregi și întregibile (fig. 7). Deosebirea dintre ceramica din nivelul IIIa și IIIb (privită în general) este mică¹²; în schimb, ceramica din nivelul IIIc se distinge ușor după tehnica de lucru, forme și ornament, reprezentat adesea de nervuri. Sporadic au apărut, în special în partea superioară a șanțurilor de apărare, și unele fragmente ceramice mai tîrzii decît faza Monteoru Ic₂. Oasele de animale găsite în nivelurile IIIa, IIIb și IIIc arată că, pe lîngă agricultura primitivă, locuitorii așezării practicau și creșterea vitelor¹³, ocupație ce stimula și dezvoltarea țesutului atestat prin numeroase fusaiole și greutăți piramidale de lut, ornamente

¹² Pentru descrierea ceramicii vezi raportul din *Materiala*, VIII, p. 294-297.

¹³ Oasele de animale de la Mîndrișca au fost studiate de Sergiu Haimovici de la Universitatea din Iași. Cele 3 135 de fragmente de oase cercetate aparțin la 309 indivizi, dintre care

263 (85,11%) sînt mamifere domestice, iar 46 (14,89%) mamifere sălbatice. În cadrul mamiferelor domestice frecvența pe indivizi este următoarea: bou domestic = 39,16%; porc = 30,80%; ovicaprine (predomină oile) = 25,47%; cîine = 2,66% și calul 1,91% (28 de fragmente de oase de cal).

cu alveole pe margini. Boul era folosit din plin la tracțiune¹⁴. Un loc important în activitatea locuitorilor îl ocupa și vinatul, favorizat de pădurea din jur și lunca Siretului, așa cum arată oasele de animale sălbatice descoperite în așezare.

Observația că pe Titelca Morăriei nu s-au găsit cioburi de tip Monteoru Ic₂ ar îndreptăți ipoteza după care locuitorii din acea vreme, când războaiele deveniseră mai frecvente,

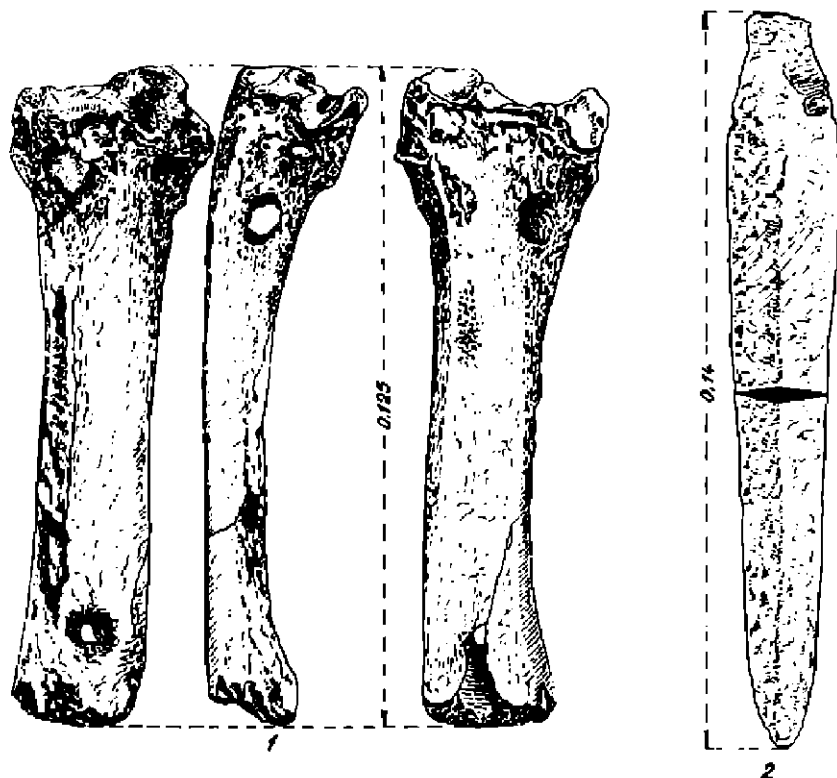


Fig. 6. — Mindrișca. 1, patine de os, descoperite pe Terasa Morăriei, în umplutura șanțului de apărare nr. 1; 2, pumnal de bronz, descoperit pe Titelca Morăriei, locuința nr. 1 (nivel III b).

nu s-au mai așezat pe Titelcă, deoarece nu era suficient de bine apărată natural (accesul dinspre sud se făcea ușor, iar suprafața mică de locuit a Titelcăi nu justifica munca pe care o cerea săparea unui șanț de apărare) și atunci au preferat terasa Morăriei apărată la sud și est de albia abruptă a piriului Valea Seacă, iar spre vest și nord de cele două șanțuri de apărare. Nu este exclusă însă nici ipoteza ca locuirea să fi continuat pe Titelcă și în faza Monteoru Ic₂, dar în această situație trebuie să admitem că stratul de cultură respectiv a fost distrus în așa fel încît nu a mai rămas nici un ciob. Cert este faptul că după distrugerea nivelului Mindrișca IIIa, de un incendiu puternic, locuitorii și-au extins așezarea și pe terasa Morăriei pe care au fortificat-o.

¹⁴ Cf. Gh. Bichir, *Autour du problème des plus anciens modèles de chariots découverts en Roumanie*, in *Dacia*, N.S., VIII, 1964, p. 80–82.

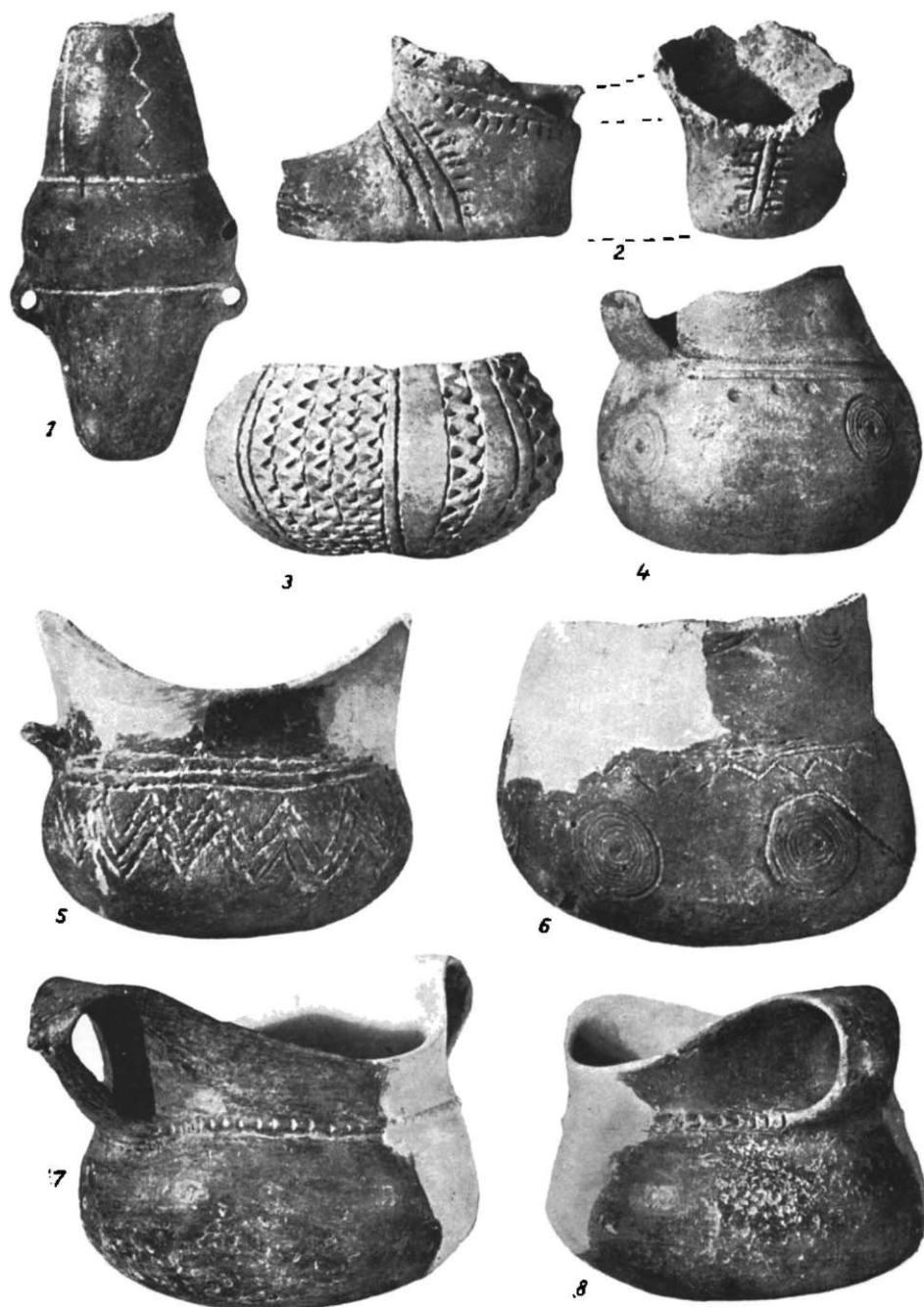


Fig. 7. -- *Mindrița-Titelca Morărești*, ceramică de tip Monteoru Ic.

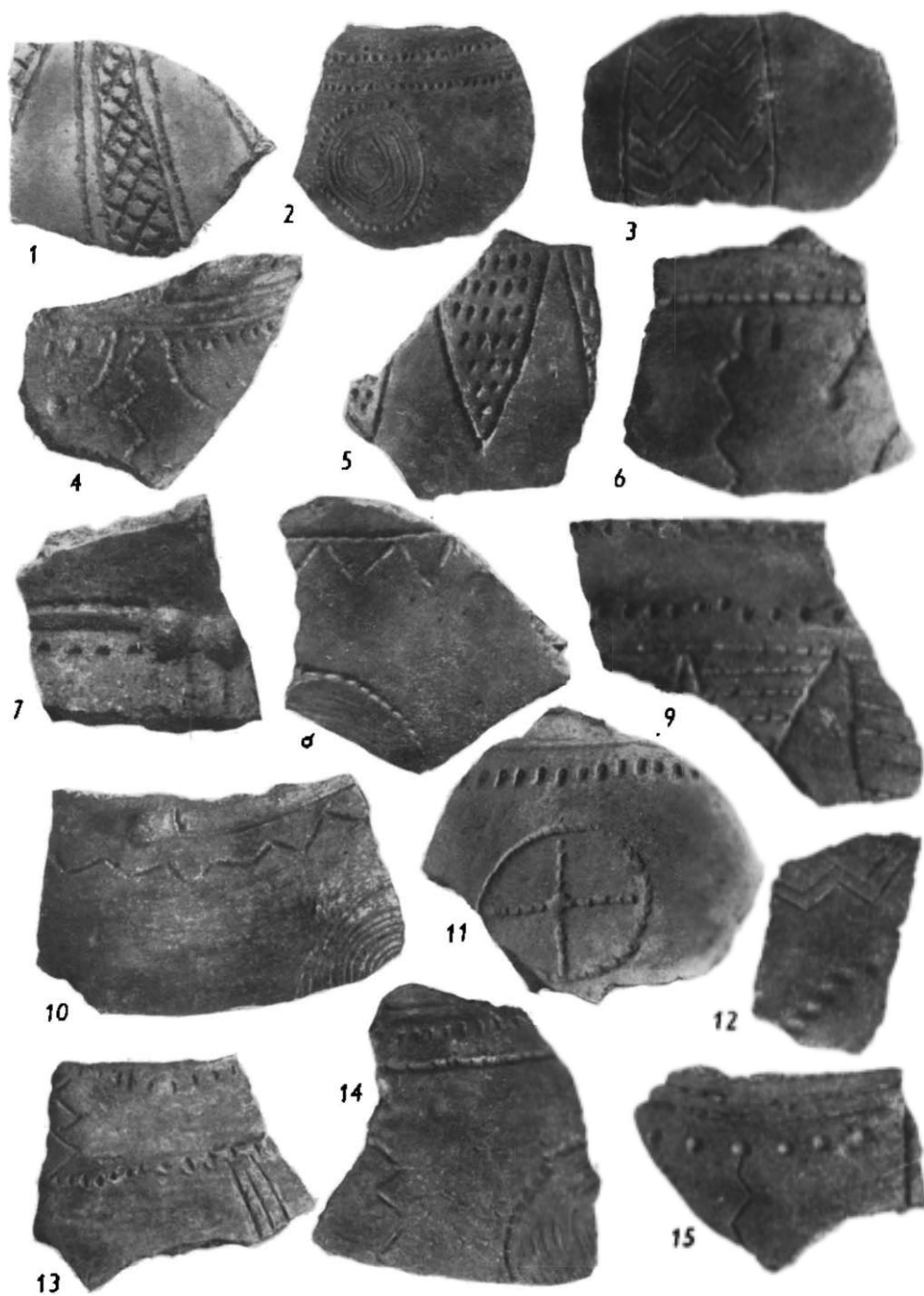


Fig. 8. — *Mindrișca-Tiștea Morăriei*, Ceramică de tip Monteoru 1c.

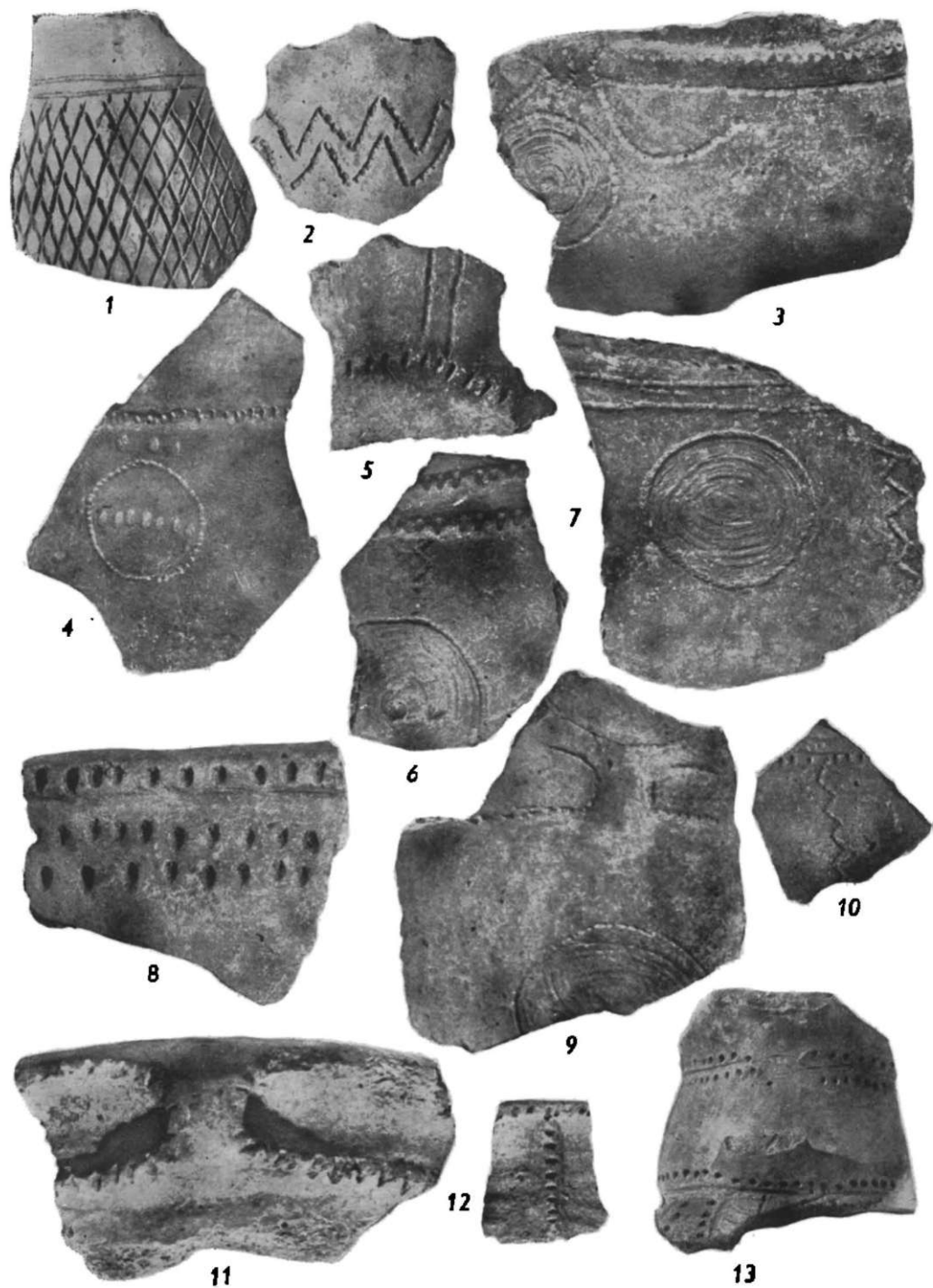


Fig. 9. — *Mindrișca-Tițea Morărești*. Ceramică de tip Monteoru Ic.

SONDAJELE DE LA PUȚUL POȘTEI, TERASA MÎNDRIȘCA ȘI GRAJDURILE C.A.P.

1. *La Puțul Poștei* s-a făcut un sondaj la circa 30 m nord-vest de fântină și la 4 m nord de drumul ce leagă șoseaua națională de lunca Siretului și s-a constatat că ne aflăm în marginea sudică a unei așezări de tip Monteoru.

2. *Pe terasa Mîndrișcăi*, la sud de sat, s-a efectuat un sondaj pe locul unde, în 1945, cu ocazia desfundării terenului pentru a se planta vie, s-a descoperit un depozit de seceri de bronz. În sondaj s-au găsit două seceri de bronz, cu cîrlig (una întreagă și alta fragmentară), cioburi răzlețe de tip Monteoru și resturi de locuire aparținînd secolului III e. n.¹⁶

3. *La grajdurile C.A.P.*, cu ocazia săpării unor gropi de siloz, s-au descoperit mai multe morminte de înmormîntare de tip Monteoru. Cimitirul aparține așezării de pe «Duitori», sondată de noi în 1959.

★

Descoperirile arheologice făcute în 1960 la Mîndrișca completează rezultatele obținute în campania precedentă și contribuie la o mai bună cunoaștere a culturilor Precucuteni, Foltești II și Monteoru. Descoperirea locuințelor de suprafață de la Mîndrișca, aparținînd etapei timpurii a fazei Precucuteni II, constituie pentru noi un indiciu că acele «albieri» de la Larga Jijia¹⁸ nu pot fi considerate sigur «funduri de cabană»¹⁷.

Un alt fapt care trebuie subliniat este acela al identificării stratului de cultură Mîndrișca II, aparținînd bronzului timpuriu din Moldova, și constatarea că așezarea de tip Monteoru de la Mîndrișca a fost fortificată într-o perioadă mai veche decît așezarea eponimă de la Sărata Monteoru¹⁸.

LES FOUILLES DE MÎNDRIȘCA (DÉP. DE BACĂU)

RÉSUMÉ

On présente les principaux résultats des recherches de 1960 lorsque d'amples fouilles ont été effectuées aux lieuxdits «Titelca Morăriei» et «Terasa Morăriei» (pl. I) et des sondages à trois endroits sur la terrasse de la rive droite du Siret.

A «Titelca Morăriei» on a identifié trois couches de civilisation notées par l'auteur, Mîndrișca I, Mîndrișca II et Mîndrișca III. La couche Mîndrișca I appartient au néolithique, notamment à la phase Précucuteni II finale (fig. 1, fig. 2 et fig. 3/1—9). La couche Mîndrișca II est attribuée à l'étape du commencement de l'âge du bronze de Moldavie (voir Gh. Bichir, dans *Dacia* N. S., VI, pp. 110—114), tandis que Mîndrișca III avec ses deux niveaux d'habitat (III a et III b) appartient au bronze moyen, respectivement à la civilisation de Monteoru, phase Ic₃ (fig. 2/10, fig. 7, fig. 8 et fig. 9).

Sur la «Terasa Morăriei», l'habitation débute plus tard, pendant l'étape correspondant au niveau III b (civilisation de Monteoru, phase Ic₃ étape tardive) et elle dure plus longtemps que l'établissement de «Titelca Morăriei».

¹⁶ Vezi Gh. Bichir, *La civilisation des carpes (III^e—III^e siècles de n.è.) à la lumière des fouilles archéologiques*, in *Dacia*, N.S., XI, p. 206 și 218, fig. 24/13.

¹⁷ Vezi I. Nestor și colaboratorii, *Șantierul Vala Jijia*, in *SCIV*, III, 1952, p. 48.

¹⁸ *Ibidem*.

¹⁹ Vezi I. Nestor, in *Istoria României*, I, 1960, p. 103, unde se arată că așezarea eponimă de la Monteoru a fost fortificată la începutul ultimei perioade.

Pendant la période de son existence correspondant à la phase Monteoru Ic₁ (Mindrișca IIIc), l'établissement de cette terrasse a été fortifié par deux fossés de défense (pl. I, fig. 4/1 et fig. 5). La profondeur de ces fossés atteignait 4,25 m et leur largeur 10 m. On a décelé aussi des vestiges isolés d'habitat Monteoru tardif.

Dans toutes les couches de civilisation on a identifié des habitations et des fosses à provisions. Les observations stratigraphiques, et le nombreux et important matériel archéologique découvert contribuent à l'élucidation des problèmes concernant le néolithique précucuténien, le début de l'âge du bronze en Moldavie et la civilisation de Monteoru à l'est des Carpates.

LÉGENDE DES FIGURES

- Pl. I. — *Mindrișca*. Plan général des fouilles.
 Fig. 1. — *Mindrișca* — «*Titelca Mordriei*». Céramique précucuténienne de la couche de civilisation Mindrișca I.
 Fig. 2. — *Mindrișca* — «*Titelca Mordriei*». 1—9, couche de civilisation précucuténienne (Mindrișca I); 10, couche de civilisation Monteoru I C₂ (Mindrișca III a); 1—3, figurines en terre cuite; 4, métacarpe façonné; 5, escabeau de culte; 6, miniature en terre cuite représentant un pied humain; 7—9, petites haches en pierre; 10, cuiller en terre cuite.
 Fig. 3. — *Mindrișca* — «*Titelca Mordriei*». Figurines précucuténiennes en terre cuite (Mindrișca I).
 Fig. 4. — *Mindrișca*. 1, «*Terasa Mordriei*» profil du fossé de défense n° 1, dans S. XXVI (talus); 2, «*Titelca Mordriei*», l'habitation no 1/1960 (niveau III b), avec un moulin à bras *in situ*.
 Fig. 5. — *Mindrișca* — «*Terasa Mordriei*», profil du fossé de défense dans la paroi sud de S. XXI.
 Fig. 6. — *Mindrișca*. 1, Pairs en os découverts à «*Terasa Mordriei*» dans le remblai du fossé de défense n° 1; 2, polnărd en bronze découvert à «*Titelca Mordriei*», habitation n° 1 (niveau III b).
 Fig. 7. — *Mindrișca* — «*Titelca Mordriei*». Céramique de type Monteoru I C₂.
 Fig. 8. — *Mindrișca* — «*Titelca Mordriei*». Céramique de type Monteoru I C₂.
 Fig. 9. — *Mindrișca* — «*Titelca Mordriei*». Céramique de type Monteoru I C₂.